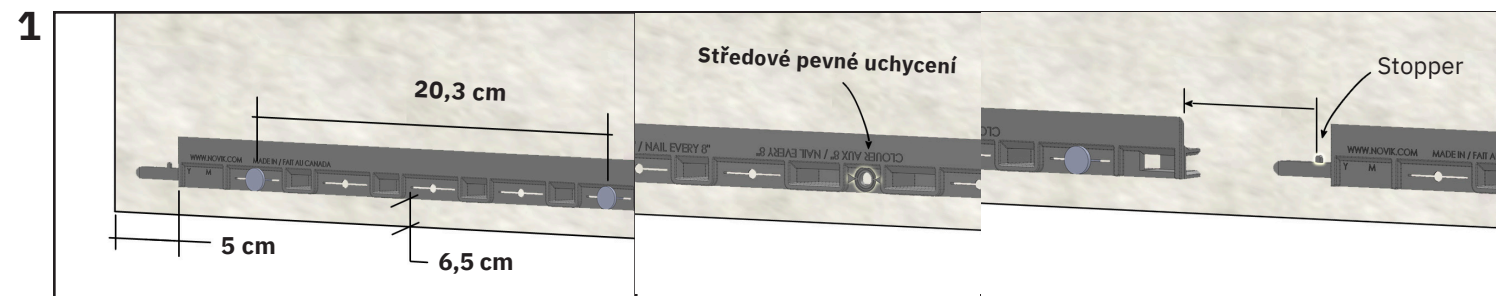
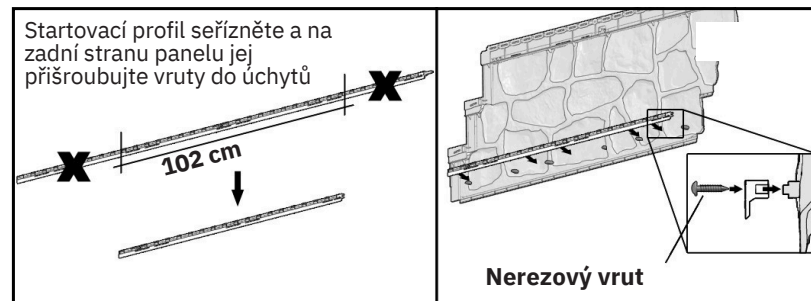


Novik™ Field Stone (FS) Montážní návod

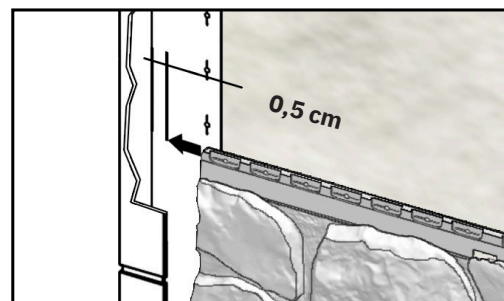
**Důležité: Vždy při montáži postupujte od nejnižšího bodu fasády a směrem zleva doprava. Plastové obklady a profily se smršťují a roztahují v závislosti na změnách venkovní teploty!
Pro lepší vzhled doporučujeme montovat obklady na rovnou plochu (použijte např. OSB desky). Jestli montujete panely na dřevěný rošt musí být osová vzdálenost mezi svislými latěmi 20,32 cm.**



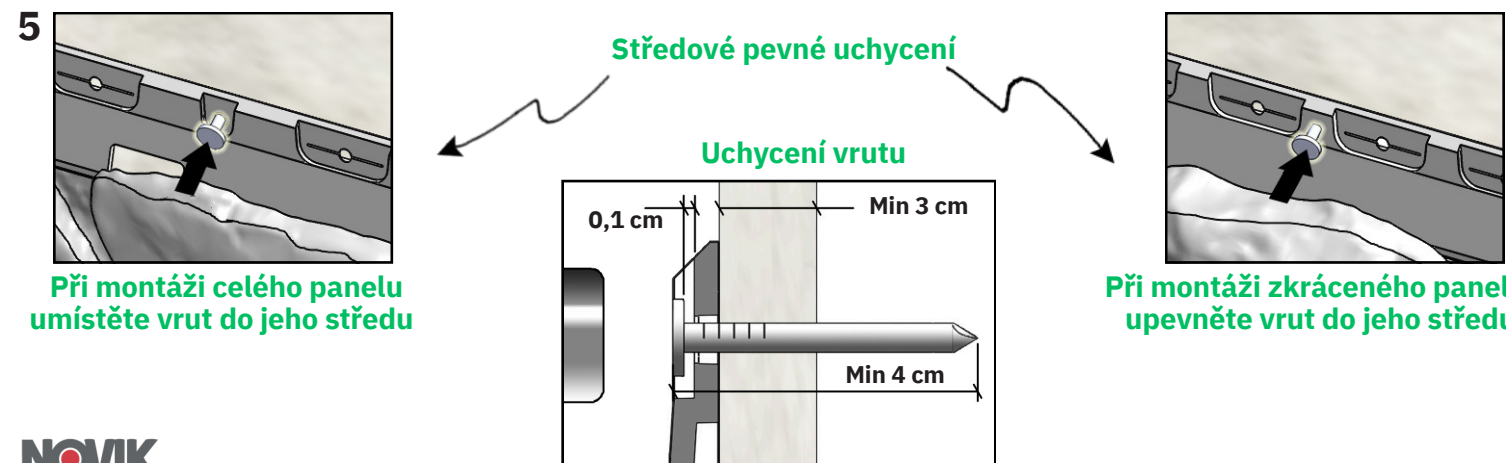
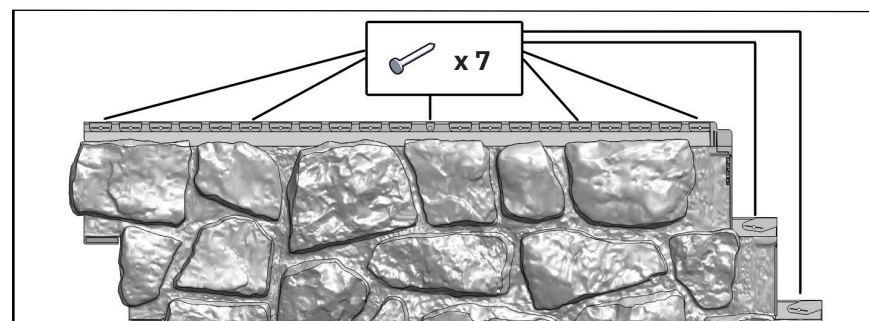
2 Důležité ! platí pouze pro první řadu panelů



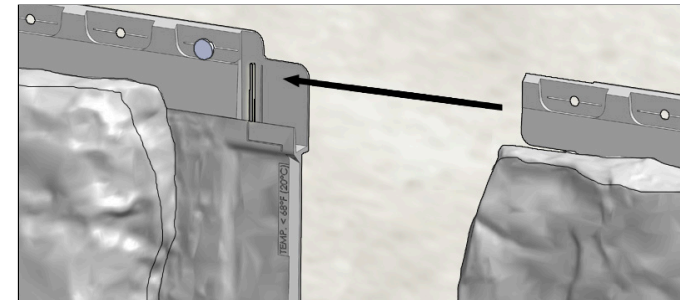
3 Použití lemovacího U-profilu



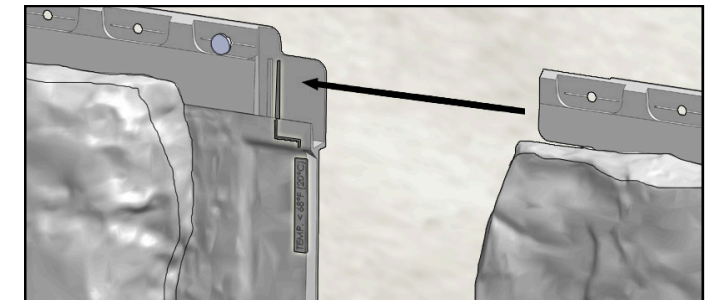
4 Upevnění každého panelu 7 vruty



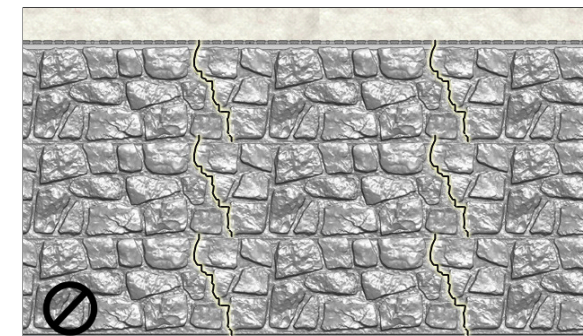
6 Montáž panelu při teplotě vyšší než 20°C. Panel posuňte na značku.



Montáž panelu při teplotě nižší než 20°C. Panel posuňte na značku.

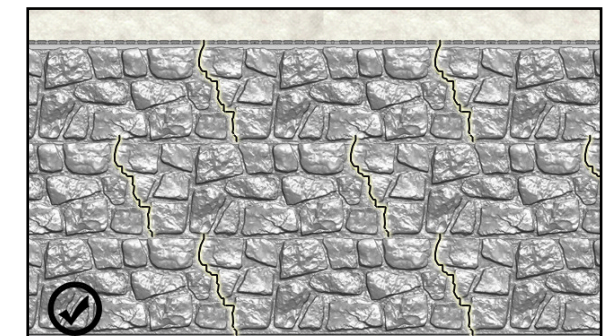


7 Špatně

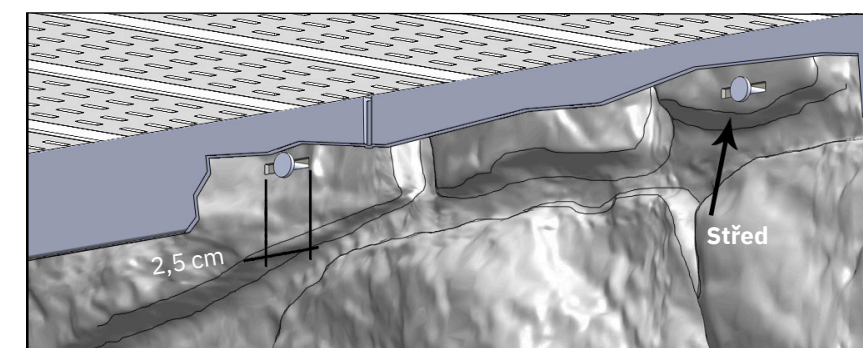


Napojení panelů na fasádě

Správně



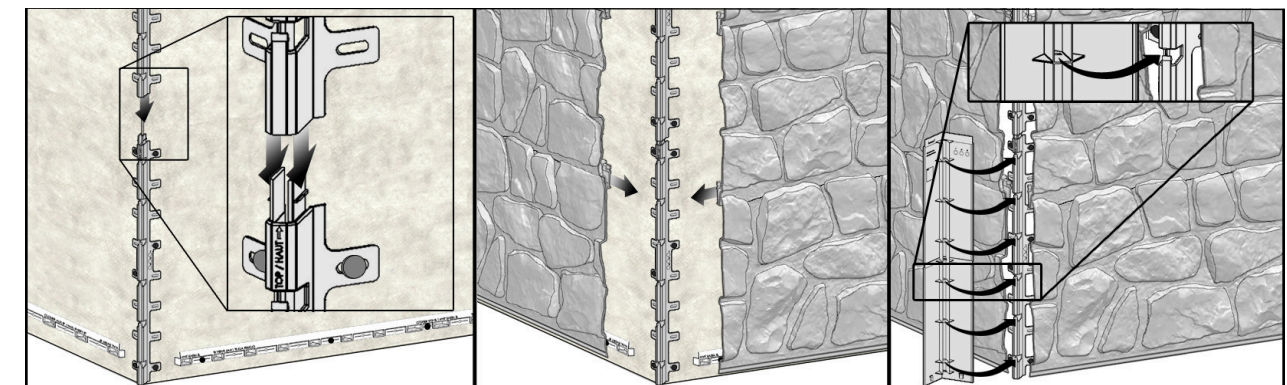
8



Pokud upevňujete panel na jiném místě než jsou standartní instalační otvory - vytvořte podélný otvor o délce 2,5 cm a vrut našroubujte do středu otvoru.

9

Montáž 2-dílného rohu NOVIK



Montáž fasádních obkladů Novik™ Field Stone (FS)

Pamatujte, že plastové panely a profily se roztahují a smršťují v závislosti na změnách teploty! Proto je důležité dodržovat tato pravidla správné montáže:

- Montáž začněte vždy v nejnižším bodě fasády a směrem zleva doprava.
- Při montáži je nutné dbát na to, aby byla po celé výšce obkladu zachována nepřerušovaná odvětrávací mezera mezi fasádními panely a tepelnou izolací (resp. zdivem pokud není izolace použita).
- Tloušťka této mezery musí být minimálně 30 mm. Rovněž musí být zajištěn dostatečný přívod vzduchu ve spodní části a odvod vzduchu v horní části této mezery.
- Osová vzdálenost mezi dřevěnými svislými latěmi, na které se montují fasádní obklady Novik™ Field Stone je 20,3 cm. Originální startovací profil nejprve pevně přišroubujte v jeho středu. Další vruty umístěte do středů podélných instalačních otvorů. **(Obrázek č.1)**
- Mezi fasádním panelem a ukončovacími profily ponechte mezeru 0,5 cm. **(Obrázek č.3)**
- Každý fasádní panel Novik™ Field Stone se upevňuje ke dřevěným latím 7 nerezovými vruty. Nejdříve upevněte panel 5 vruty v horní části panelu. Do středu panelu (viz značka) upevněte vrut napevno - tzv. fixní pevné uchycení. Poté další vruty umístěte do středu podélných instalačních otvorů. Pozor, na boční straně panelu se nachází otvory pro 2 další vruty. **(Obrázek č.4)**
- Při montáži fasádních panelů nikdy nedotahujte vruty silou až do konce tak, aby se hlavička vrutu dotýkala desky. Ponechte vůli cca 1 mm. Omezilo by to možnost dilatačního pohybu fasádních panelů. **(Obrázek č.5)**
- V případě potřeby doplňte svislý dřevěný rošt o další dřevěné latě na místa, kde potřebujete upevnit obklad.
- Jestli je venkovní teplota při montáži vyšší jak + 20°C, posuňte panel na svislou značku v horní části panelu. Jestli je venkovní teplota při montáži nižší jak + 20 °C, posuňte panel na svislou značku viz. v horní části panelu. **(Obrázek č.6)**
- Při montáži poslední horní řady panelů budete možná potřebovat připevnit obklad jinde než ve standartních instalačních otvorech. V tomto případě panely podélně seřízněte na potřebnou výšku. Nejdříve upevněte takto seříznutý panel v jeho středu na pevno – fixní upevnění. Potom pomocí vrtačky vytvořte nové podélné instalační otvory o délce 2,5 cm. Šířka otvoru musí být taková, aby hlavička vrutu pevně fixovala obklad. Vzdálenost mezi otvory musí být maximálně 40 cm. Tato montáž umožní roztahování a smršťování fasádního obkladu při teplotních změnách. **(Obrázek č.8)**